

## Situation économique des entreprises du Puy-de-Dôme Bilan 2019 – Perspectives 2020

Le début d'année est toujours propice aux bilans et perspectives. Après la période particulièrement agitée sur le plan économique et social qu'a connue la France depuis plus d'un an, nous avons donc souhaité lancer une enquête de conjoncture auprès des entreprises du Puy-de-Dôme afin de prendre le pouls du tissu économique local et de savoir quel bilan les entreprises dressent de 2019 et les perspectives qu'elles anticipent pour 2020.

D'une manière générale, **on assiste plutôt à une embellie économique, bien dans la tendance régionale et nationale.** Ce sont ainsi près de 40% des répondants qui annoncent des progressions de leur chiffres d'affaires en 2019 par rapport à 2018 contre près de 30% qui ont enregistré des baisses. Un solde d'opinions positif encourageant même si, pour 2020, les prévisions sont plus mitigées, avec un pourcentage d'incertitude non négligeable. Ce sont en effet 13% des répondants qui ne se prononcent pas sur leurs perspectives, les autres se partageant en trois tiers, avec quasiment autant d'entreprises anticipant une stabilité de leur activité, que la hausse ou la baisse de celle-ci.

D'un point de vue sectoriel, le commerce marque le pas et reste le secteur le plus touché en 2019 et le moins optimiste pour 2020, et ce tant sur l'activité que sur tout ce qui en découle à savoir l'emploi, les perspectives de recrutement, la situation de la trésorerie ou la politique d'investissements.

A contrario, tous les indicateurs sont au vert pour les entreprises de services et l'industrie, et notamment en matière d'emploi dans ces dernières, puisque plus de 80% des industriels ayant répondu prévoient d'embaucher en 2020.

**Un signal encourageant qui vient éclairer un climat des affaires encore très partagé. La confiance dans l'avenir a besoin d'être restauré. Un climat apaisé, un environnement stable, visible et lisible sont indispensables au développement des entreprises, de leurs emplois et donc de la vie dans nos territoires.** L'actualité n'est pas propice à cette sérénité, mais en ce début d'année on peut faire le vœu que les choses s'arrangent et les entreprises seront là pour accompagner la dynamique conjoncturelle que nous sentons au niveau national et qui se traduit déjà dans la baisse des chiffres du chômage.

### CLIMAT DES AFFAIRES



1%



38%



34%



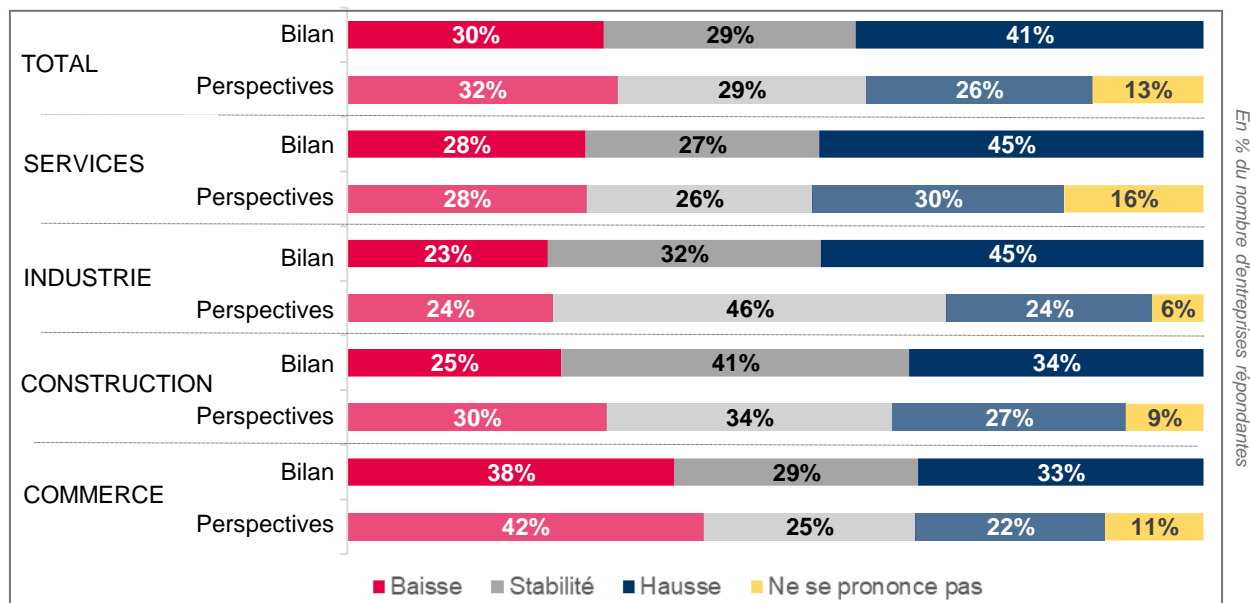
16%



11%

## ACTIVITÉ

### EVOLUTION DU CHIFFRE D'AFFAIRES PAR SECTEUR D'ACTIVITÉ BILAN (2019/2018) – PERSPECTIVES (2020/2019)



En % du nombre d'entreprises répondantes

Les entreprises du Puy-de-Dôme n'échappent pas au regain d'activité enregistré aux niveaux national et régional. 41% des chefs d'entreprise annoncent des chiffres d'affaires en hausse en 2019 par rapport à 2018, une part qui passe même à 45% quand on regarde les seules entreprises industrielles.

La plupart des secteurs d'activité constate cette amélioration à l'exception du commerce où le solde d'opinions des chefs d'entreprise est négatif de 5 points. Très impactés fin 2018, mais aussi sur les 1<sup>ers</sup> mois de 2019 avec le mouvement des gilets jaunes, qui a à la fois perturbé les achats dans les magasins, mais a aussi, voire surtout, modifié la perception des besoins des consommateurs, les commerçants ont été les plus pénalisés et ce phénomène semble s'être à nouveau produit fin 2019. En effet, si globalement l'activité de décembre 2019 a été plus favorable, et ce malgré les grèves de fin d'année, pour l'ensemble des TPE-PME, les commerçants enregistrent encore un solde d'opinions négatif (-2 points) sur le seul mois de décembre.

Guère étonnant dans ces conditions que, dans tous les secteurs, les perspectives soient plus mitigées pour 2020. Plus optimiste, seule l'industrie mise sur la stabilité. On notera surtout un manque de visibilité important (13% ne se prononcent pas), une incertitude qui semble particulièrement gagner les exportateurs : les deux tiers hésitent à se prononcer sur l'évolution de leur activité. Brexit, Coronavirus, élections américaines, situation au Proche-Orient ... ne facilitent pas les choses pour se projeter actuellement sur son développement international.

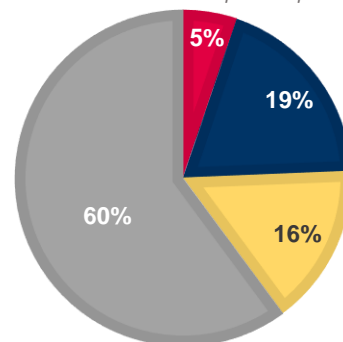
## EMPLOI

Si la stabilité des emplois reste la position majoritaire dans la plupart des entreprises, on note une certaine reprise encourageante de l'emploi (solde d'opinions : +14 points). Cette embellie concerne l'ensemble des secteurs hormis le commerce, et en particulier l'industrie et le BTP où près d'1 entreprise sur 2 envisage de recruter.

Dans les deux tiers des cas, ces recrutements correspondront à des créations de poste, signe de réelles perspectives de développement à terme. Espérons que la tension sur le marché du travail et les difficultés de recrutement de certains profils ne freineront pas cette dynamique.

### PERSPECTIVES D'ÉVOLUTION DES EFFECTIFS

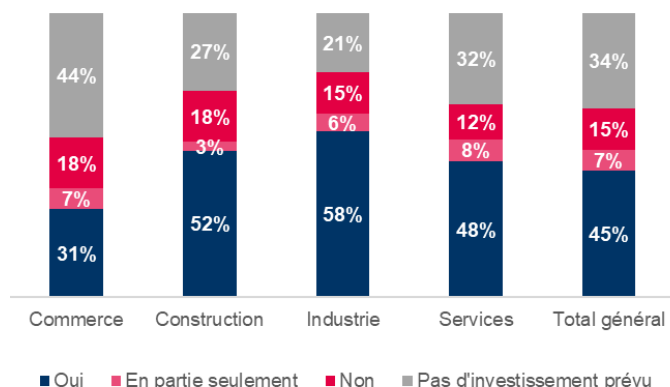
En % du nombre d'entreprises répondantes



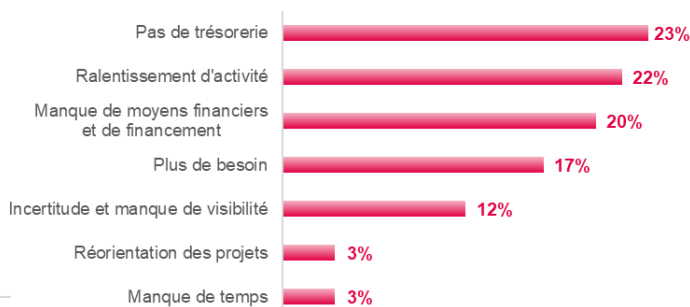
■ En baisse ■ En hausse ■ Ne se prononce pas ■ Stable

## INVESTISSEMENT

### RÉALISATION DES INVESTISSEMENTS PRÉVUS (PAR SECTEUR D'ACTIVITÉ)



### MOTIFS DE NON RÉALISATION DES INVESTISSEMENTS PRÉVUS



En % du nombre d'entreprises répondantes / concernées

### L'analyse des investissements est également légèrement plus optimiste, tant pour 2019 que 2020.

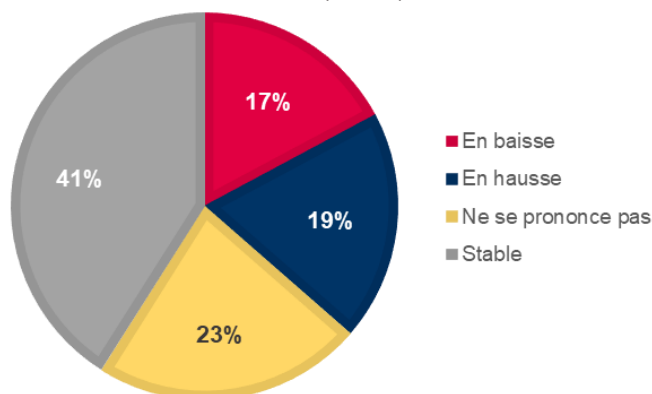
Certes, une entreprise sur trois n'a toujours pas investi en 2019, mais celles qui avaient prévu de le faire s'y sont mieux tenues.

Les 22% des entreprises qui n'ont pas réalisé les investissements prévus, en tout ou partie, justifient ce renoncement par des problèmes de trésorerie, de moyens financiers voire de financements, ... mais aussi par le ralentissement d'activité qui, de fait, obère les projets.

L'industrie et le BTP comptent parmi les secteurs les plus investisseurs en 2019, à l'inverse des commerces qui restent le secteur avec, à la fois, le moins d'entreprises ayant prévu d'investir et la plus forte proportion d'entreprises n'ayant pas réalisé leurs objectifs d'investissements. Les difficultés liées aux mouvements sociaux ne sont sans doute, là aussi, pas étrangères à ces résultats.

### PRÉVISIONS D'INVESTISSEMENTS 2020/2019

En % du nombre d'entreprises répondantes



Les perspectives d'investissements pour 2020 laissent entrevoir une proportion d'entreprises prévoyant des hausses d'investissement légèrement supérieure à celles prévoyant des baisses (+2 points). C'est toutefois la stabilité qui reste de mise pour une petite majorité d'entreprises, mais aussi un certain attentisme. Près d'1 sur 4 ne se prononce pour l'année qui vient. C'est particulièrement le cas dans le BTP, secteur toujours impacté par un manque de visibilité les années électorales. Seule l'industrie annonce des investissements plus certains et en hausse pour 26% des répondants (solde d'opinions +18 points).

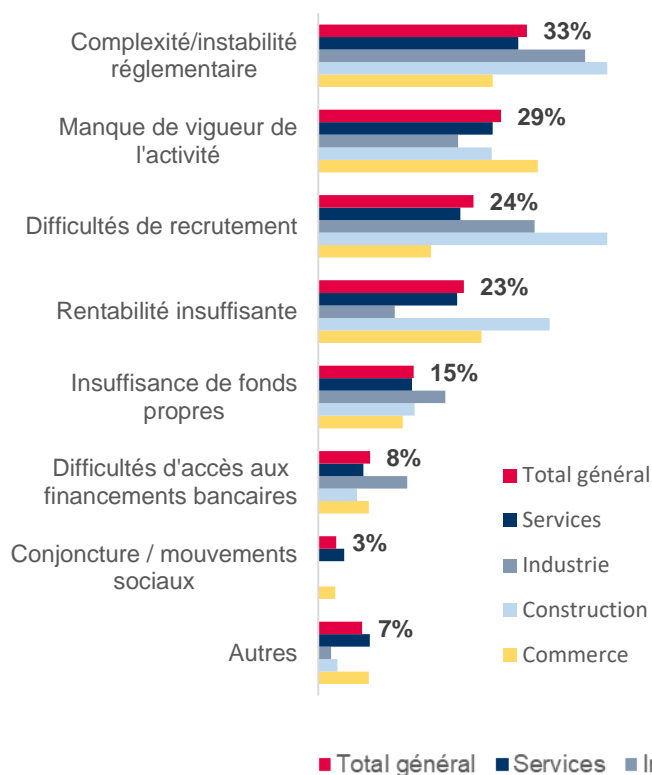
## TRÉSORERIE

En matière de trésorerie, **la situation des entreprises est loin d'être optimale pour tous**. 52% des chefs d'entreprise estiment leur trésorerie encore dans une situation difficile. Les écarts de réponses sont assez marqués entre les secteurs d'activité, avec une industrie et des services qui semblent juste sortir la tête de l'eau (50% annoncent des niveaux de trésorerie satisfaisants) et, à l'inverse, des entreprises du BTP à la peine (58% en situation de trésorerie difficile), tout comme les commerces pour qui l'on trouve les situations les plus difficiles (18% des répondants ; +3 points / moyenne Puy-de-Dôme).

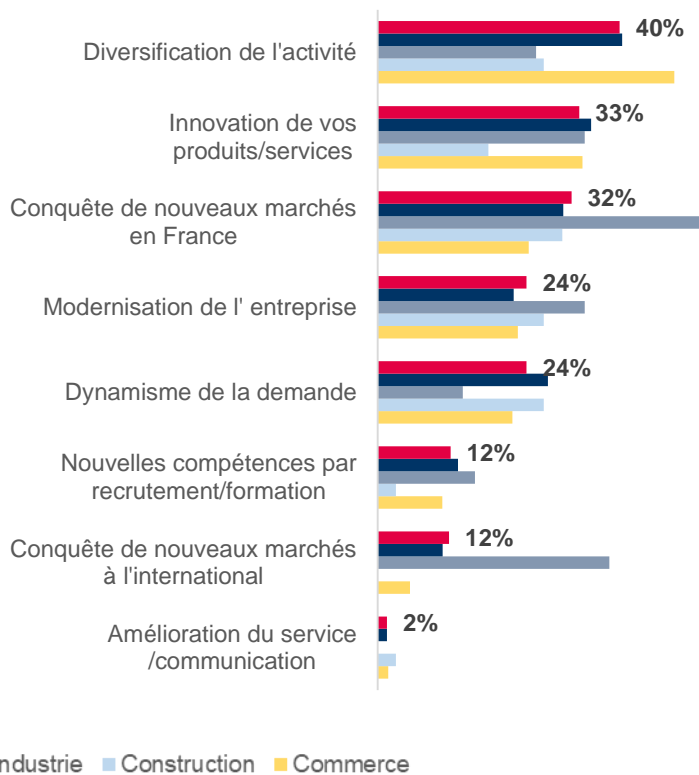
**Ces difficultés de trésorerie restent l'apanage des TPE**. En effet, la part des entreprises les mentionnant décroît en même temps que la taille des entreprises progresse (53% pour les moins de 10 salariés, 49% pour les 10 à 19 salariés, 38% pour les plus de 20 salariés.)

# FREINS ET LEVIERS DE DEVELOPPEMENT

## FREINS AU DEVELOPPEMENT



## LEVIERS DE DEVELOPPEMENT



**Les freins au développement sont encore trop nombreux : complexité / instabilité réglementaire, manque de vigueur de l'activité et difficultés de recrutement sont les 3 premiers freins au développement cités par les entreprises du Puy-de-Dôme, comme par celles de la région.**

L'accès aux financements bancaires semble moins difficile qu'avant, mais l'insuffisance de rentabilité et de fonds propres reste sensible. Parmi les autres freins, les charges et la concurrence accrue, notamment d'internet dans le commerce, sont spontanément mentionnés. Les problèmes liés aux divers mouvements sociaux vécus depuis un an et leurs conséquences sur l'activité et la rentabilité des entreprises, les entraînent dans un cercle vicieux peu propice au développement. Ce sentiment est particulièrement flagrant dans les réponses des commerçants et professionnels du tourisme, tandis qu'industriels et entreprises du BTP sont davantage contraints par la complexité et l'instabilité réglementaires et les difficultés de recrutement auxquelles ils doivent faire face.

**Chacun envisage des solutions pour booster son développement. Si le podium des pistes d'actions restent là aussi similaire aux années précédentes et aux résultats régionaux, on constate toutefois une différence d'approche entre les industriels et les entreprises du commerce.** Les premiers misent davantage sur la conquête de nouveaux marchés, tant en France qu'à l'international, alors que les secondes cherchent à renforcer leur situation par une diversification de leur activité, des innovations sur leurs produits et services et la modernisation de leur entreprise.

### MÉTHODOLOGIE

Enquête administrée par mail du 13 au 21 janvier 2020

Cible : toute entreprise du Puy-de-Dôme quels que soient son effectif et son activité.

#### Profil des 395 répondants :

- ▶ 29% Commerce - 8% BTP - 13% Industrie - 50% Services
- ▶ 81% Moins de 10 salariés - 10% de 10 à 19 salariés - 9% de 20 salariés et plus